

Zamawianie Taxi

Instrukcja użytkownika

Spis treści

| | |
|--|----|
| 1.Uruchamianie programu..... | 3 |
| 2.Pierwsze uruchomienie, aktywacja programu..... | 4 |
| 3.Praca z programem, zamawianie taksówki..... | 5 |
| 4.Inne opcje programu..... | 8 |
| 4.1.Historia – ostatnie 10 zleceń..... | 8 |
| 4.2.Sprawdzanie wersji programu..... | 8 |
| 4.3.Ponowna aktywacja..... | 9 |
| 5.Instalacja programu..... | 10 |
| 6.Wymagane składniki systemu operacyjnego..... | 13 |
| 7.Zmiany w dokumencie, producent systemu..... | 16 |

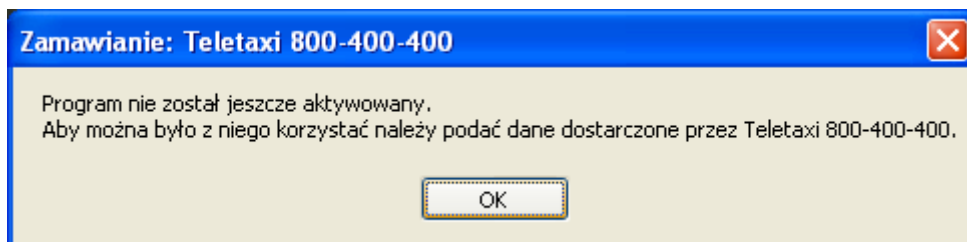
1. Uruchamianie programu

Kliknięcie na skrót do programu umieszczony na pulpicie uruchomi go:

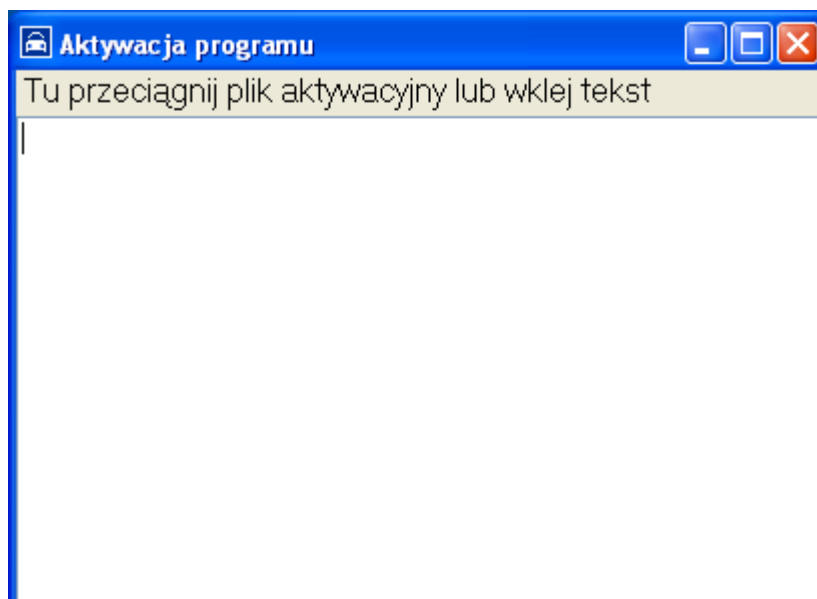


Gdyby zamiast niego pojawił się komunikat błędu, to należy upewnić się, że w systemie jest prawidłowo zainstalowany pakiet „*NET Framework*” w wersji 2.0 SP1 lub wyższej – szczegóły w rozdziale Wymagane składniki systemu operacyjnego, na końcu tej instrukcji.

Jeśli wszystkie wymagane składniki systemu są już zainstalowane, to pojawi się komunikat:



A następnie okno aktywacji:

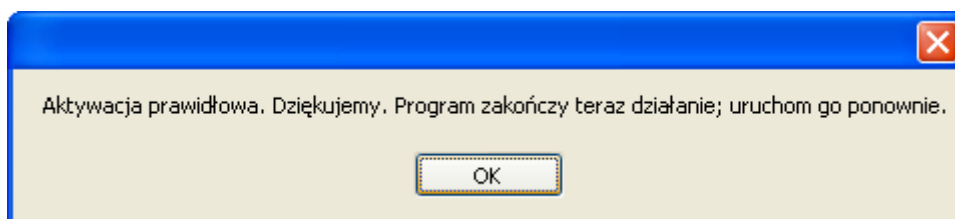


2. Pierwsze uruchomienie, aktywacja programu

Aby program mógł być używany niezbędna jest aktywacja programu.

Dane aktywne są dostarczane z firmy Taxi w postaci zakodowanego tekstu (np. jako fragment emaila) lub jako plik tekstowy o nazwie *Klient.txt*, gdzie „Klient” to Wasza nazwa.

Dostarczone dane (lub plik) wystarczy przeciągnąć na okienko aktywacji i chwilę poczekać. Jeśli dane są prawidłowe, to pojawi się komunikat:



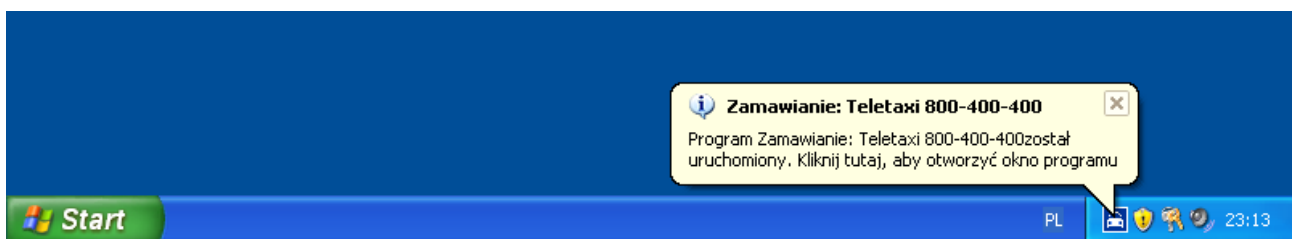
Program zakończy działanie i można uruchomić go ponownie, gotowy do pracy.

3. Praca z programem, zamawianie taksówki

Po kliknięciu na skrót na pulpicie



program się uruchomi i zminimalizuje swoje okno do paska powiadomień (koło zegara):



Aby wywołać okno zamawiania taksówki należy kliknąć na niebieską ikonę z rysunkiem taksówki w pasku powiadomień:



Uwaga: wygląd, liczba pól do wpisywania danych może być inna niż na poniższym przykładzie i zależy od ustaleń firmy Taxi.

Zamawianie: Teletaxi 800-400-400. Wzywianie taksówki.

JarekTest

Ulica:

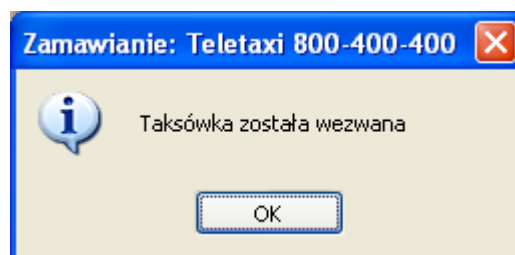
Nr ulicy:

Mieszkanie/pokój:

Nazwisko:

Po wpisaniu w okno niezbędnych danych należy wcisnąć przycisk „Wezwij taksówkę”.

Po potwierdzeniu zamówienia przez użytkownika (pojawi się prośba „Potwierdź zamówienie”, na którą należy odpowiedzieć „Tak”) program spróbuje nawiązać połączenie z serwerem firmy Taxi i wysłać zlecenie. Jeśli się to uda, to pojawi się komunikat:

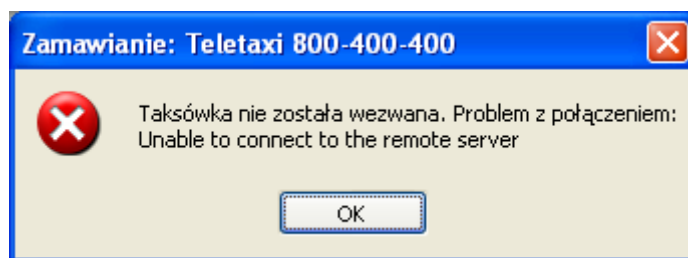


Okno programu schowa się ponownie do paska powiadomień.

Taksówka została wezwana.

Uwaga: wypełnienie pól z danymi nie jest niezbędne. Jeśli nie zostaną wypełnione – do firmy Taxi trafi zgłoszenie bez szczegółów, ale dane zamawiającego zostaną prawidłowo przekazane.

Jeśli połączenie się nie uda, to program zasygnalizuje to komunikatem:



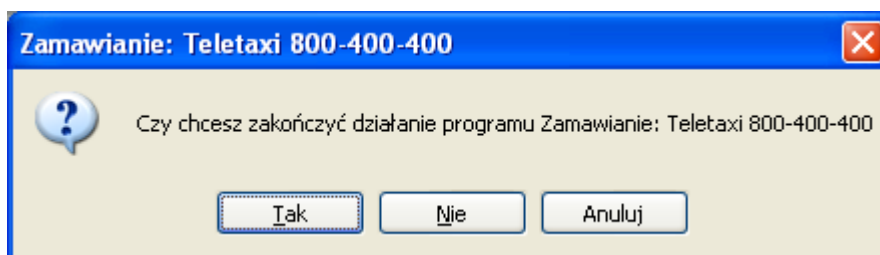
Przyczyną tego komunikatu może być problem z łączem internetowym u Państwa lub z połączeniem z serwerem firmy Taxi.

W pierwszej kolejności należy sprawdzić czy komputer, na którym działa program ma dostęp do Internetu, np. otwierając stronę www.google.com czy dowolną inną.

Ważne: bez połączenia komputera z Internetem wzywanie taksówek przy pomocy programu nie jest możliwe.

Jeśli macie Państwo dostęp do Internetu, to konieczny może być kontakt z firmą Taxi, aby upewnić się, że serwer internetowy działa.

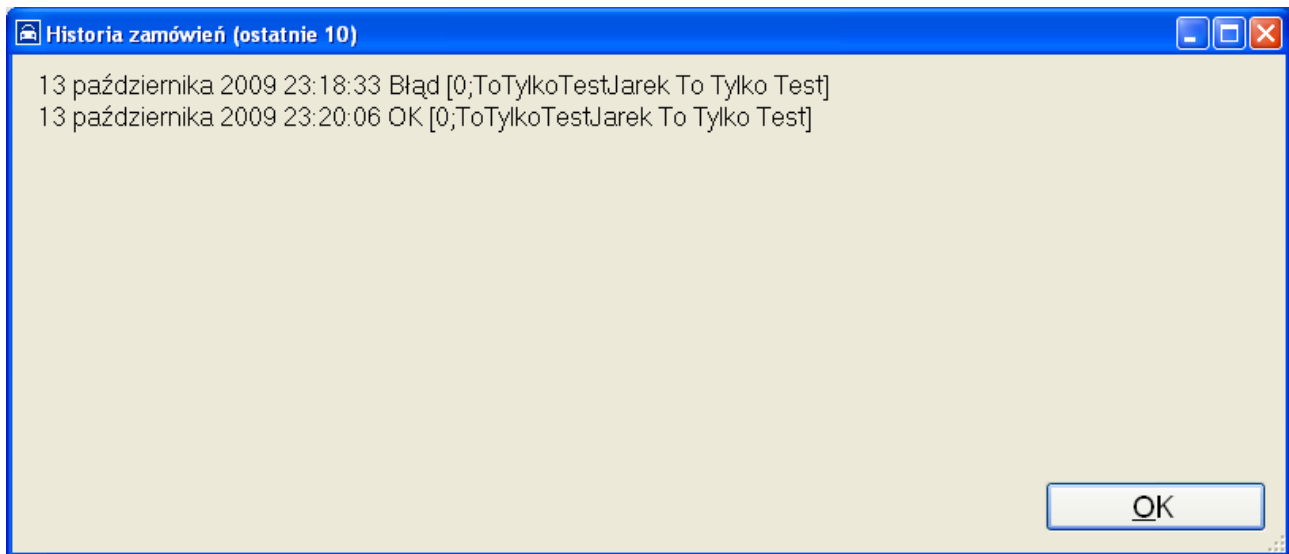
Zakończenie działania programu nastąpi po wciśnięciu przycisku „Zakończ” i potwierdzeniu:



4. Inne opcje programu

4.1. Historia – ostatnie 10 zleceń

Po wciśnięciu przycisku „Historia” pojawi się okno zawierające informację o ostatnich 10 zleceniach (jeśli jest ich co najmniej tyle):

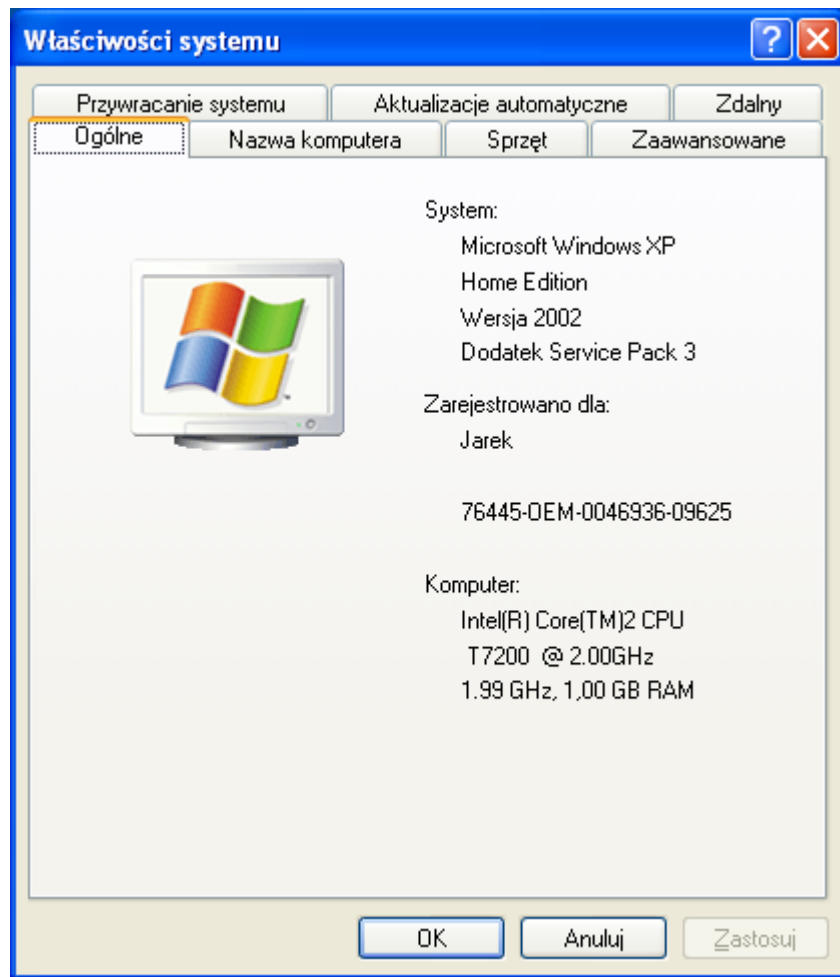


4.2. Sprawdzanie wersji programu

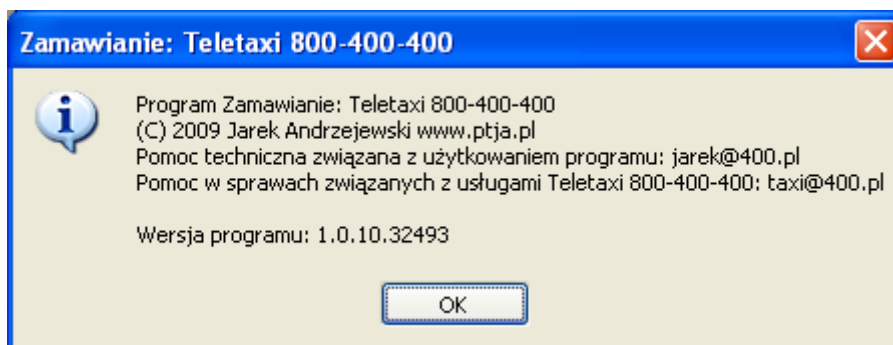
W razie potrzeby kontaktu z pomocą techniczną należy koniecznie zanotować wersję systemu operacyjnego oraz wersję programu.

Informacje o systemie Windows dostępne są po wciśnięciu na klawiaturze jednocześnie klawiszy „Windows” i „Pause/Break”:

Okno może wyglądać tak, jak na poniższym przykładzie. Istotne są informacje w grupach „System” i „Komputer”.



Aby ustalić wersję programu Zamawianie Taxi należy wcisnąć klawisz „O programie”.
Ukaże się okno (w tym przypadku wersja to 1.0.10.32493):



4.3. Ponowna aktywacja

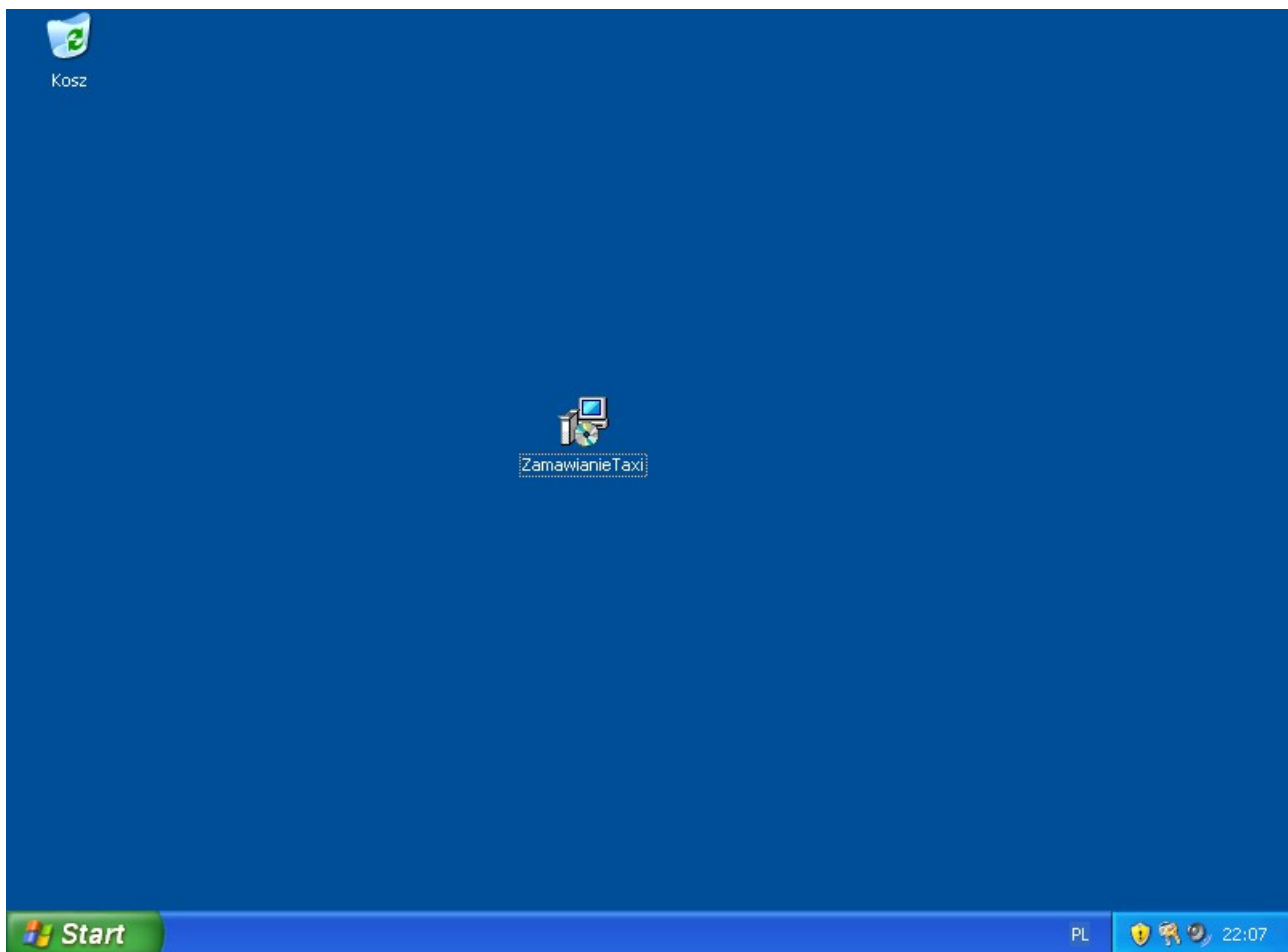
Jeśli firma Taxi przyśle Wam nowe dane aktywacyjne, to aby wymusić ponowną aktywację należy usunąć plik DaneAktywacyjne.txt znajdujący się w katalogu programu. W większości przypadków będzie to katalog:

C:\Program Files\PTJA\SMS2OPST\DaneAktywacyjne.txt

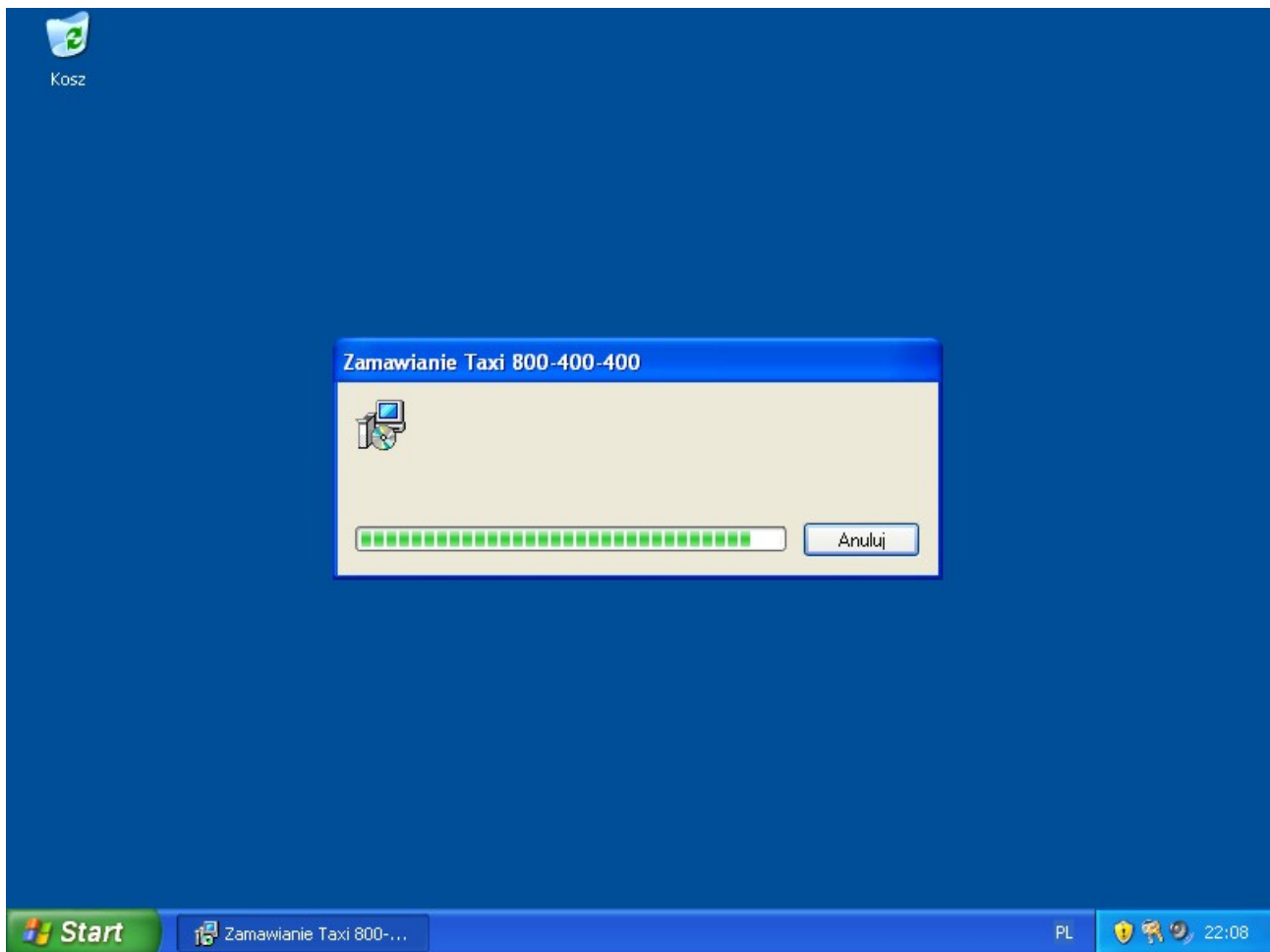
5. Instalacja programu

Uwaga: zrzuty ekranu w tej instrukcji wykonano w systemie Microsoft Windows XP Home Edition, ale program pracuje także pod kontrolą Windows 2000, XP Professional, Vista (dowolna wersja), 7 (dowolna wersja), Server 2003 (także R2) i Server 2008 (także R2). W systemach serwerowych może być niezbędna dodatkowa konfiguracja zabezpieczeń systemu, co wykracza już poza ramy tej instrukcji.

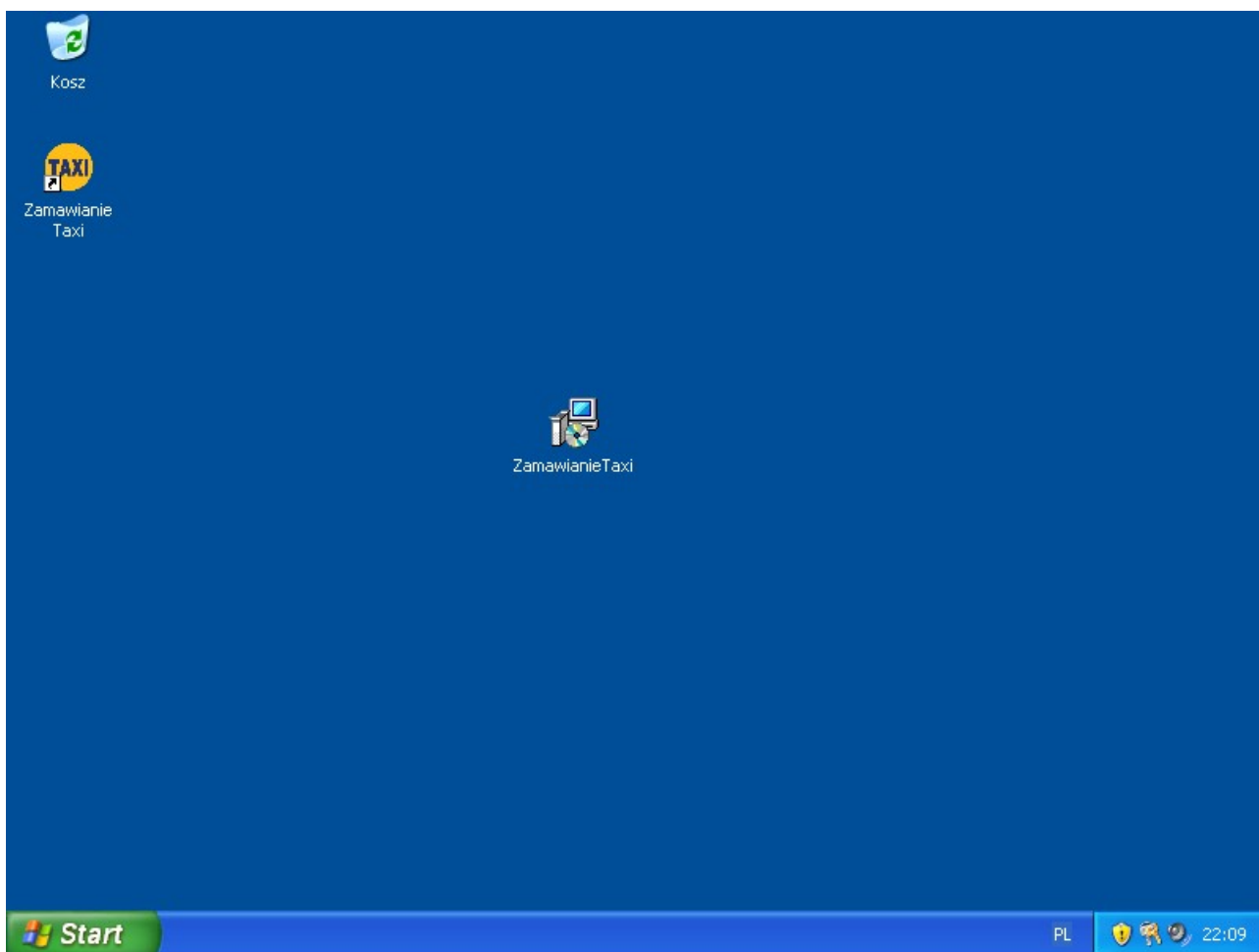
Należy uruchomić instalator (plik ZamawianieTaxi.exe, ikona może różnić się od pokazanej poniżej):



Ukaże się okno instalatora:



a po krótkiej chwili – ikona i skrót do programu.



Instalator można już usunąć (jakkolwiek zalecamy zachowanie go w archiwum, gdyż będzie niezbędny, jeśli zajdzie potrzeba ponownej instalacji programu).

Uwaga: jeśli w systemie operacyjnym nie będzie zainstalowany pakiet *Microsoft .NET Framework 2.0*, to instalator pobierze go automatycznie z Internetu, a użytkownik będzie musiał zaakceptować umowę licencyjną tego pakietu (ukaze się okno).

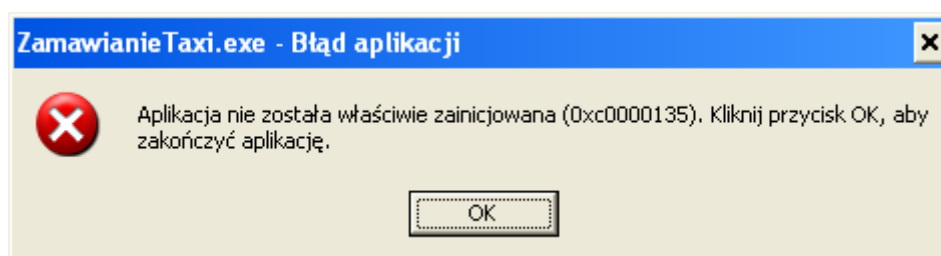
6. Wymagane składniki systemu operacyjnego

Do działania programu niezbędny jest pakiet *Microsoft .NET Framework* w wersji 2.0 SP1.

W systemach Windows Vista, 7 i Server 2008 jest on częścią instalacji i nie musi być osobno instalowany.

Instalator automatycznie pobiera ten pakiet i go instaluje (niezbędne jest zaakceptowanie licencji wyświetlonej podczas instalacji), poniższy opis może być jednak przydatny dla administratorów Państwa systemu informatycznego.

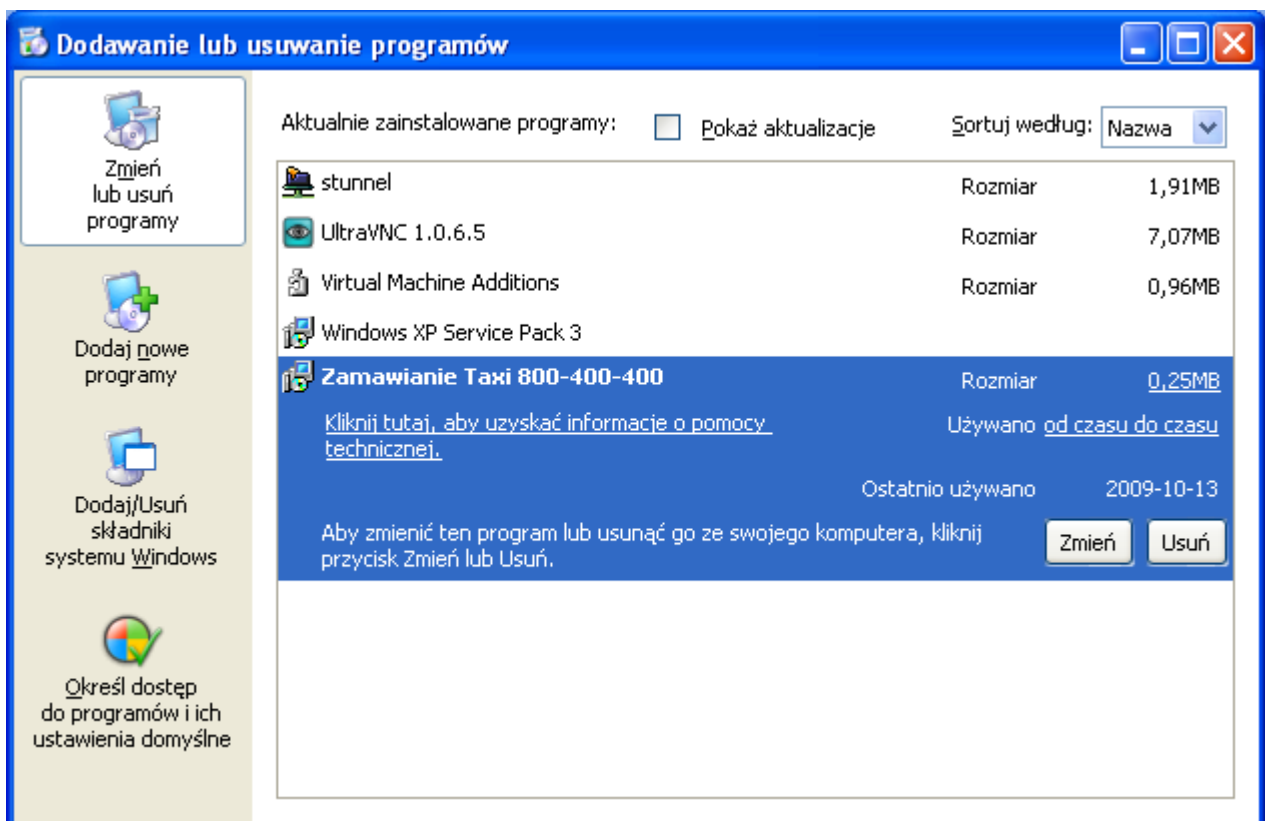
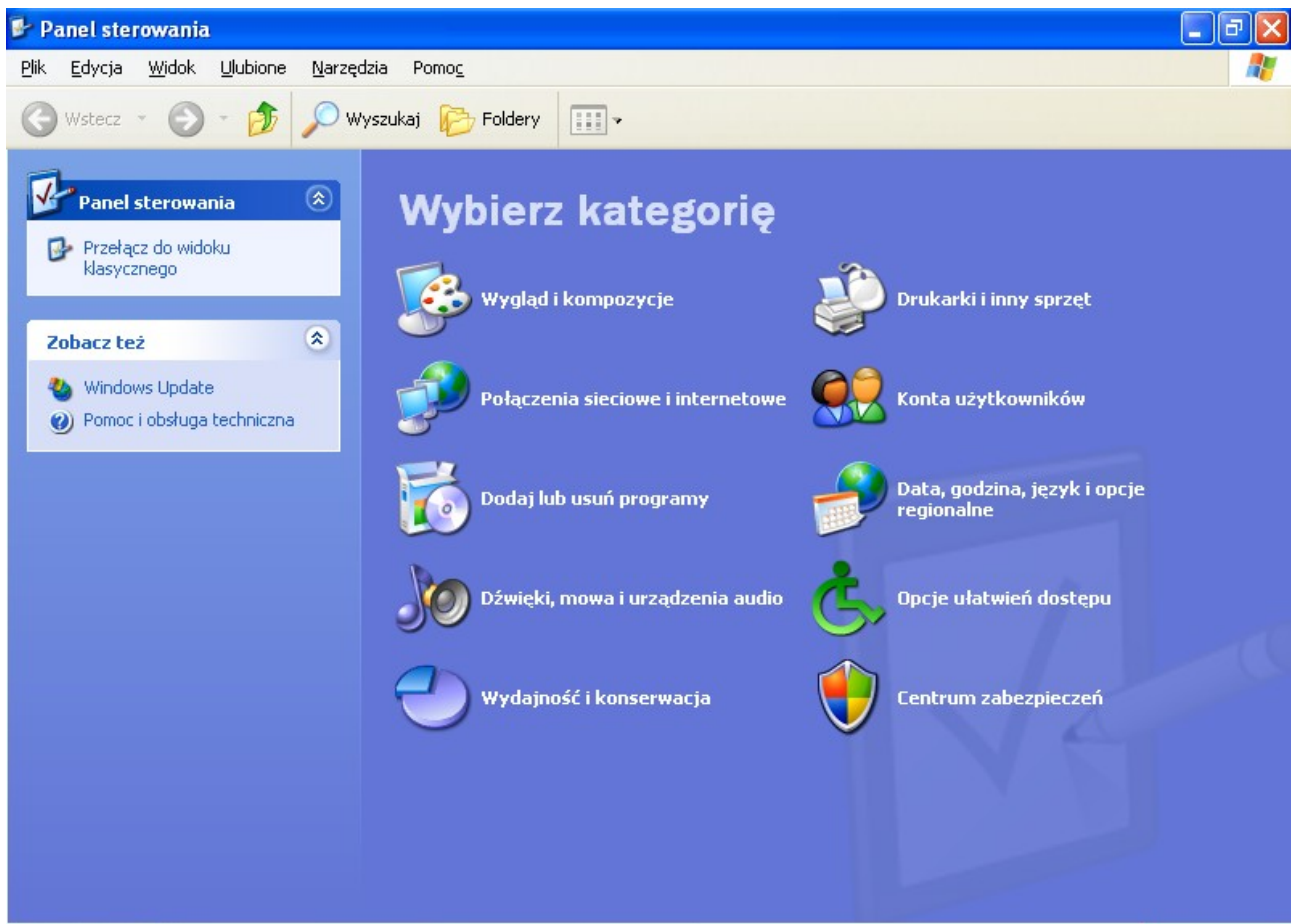
Jeśli pakiet „.NET Framework” nie jest zainstalowany, to pojawi się komunikat (albo inny np. o braku biblioteki mscorlib.dll):



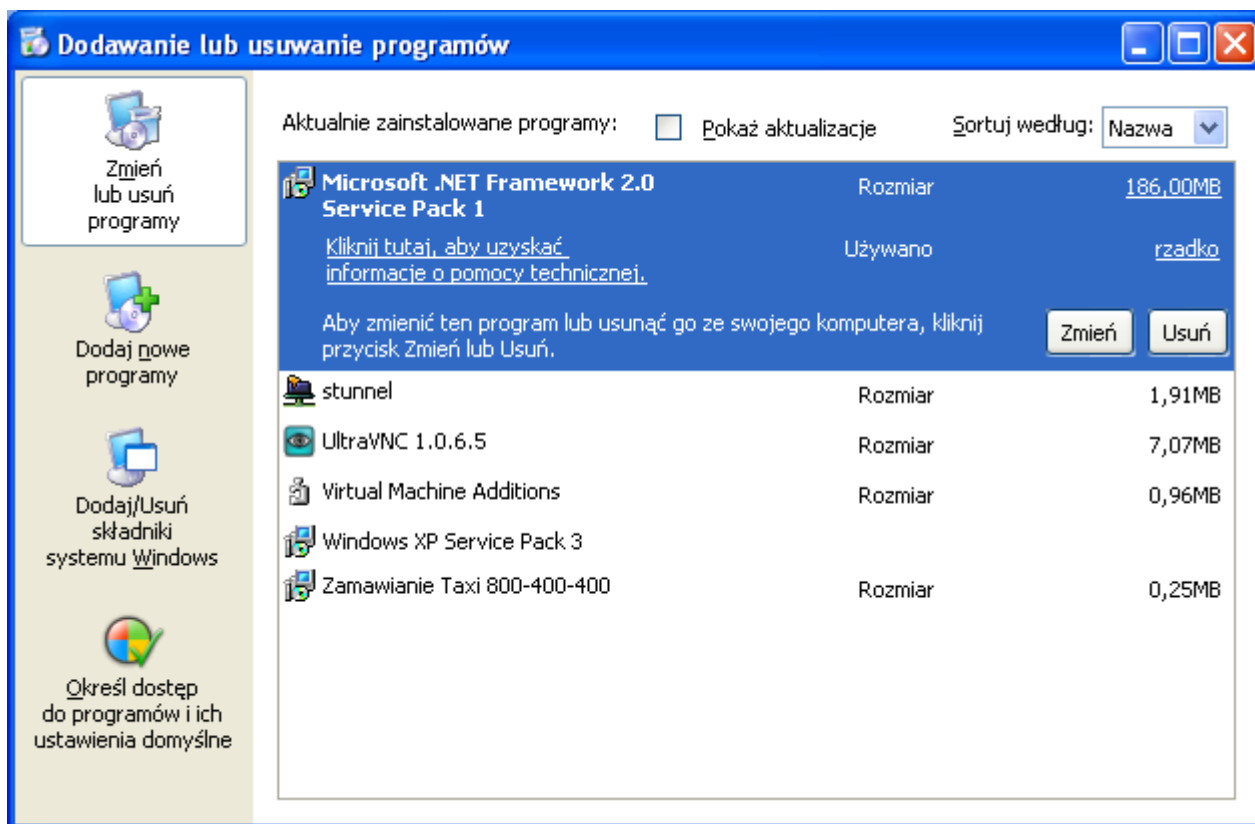
Sprawdzenie czy .NET Framework jest zainstalowany: klikamy przycisk Start, wybieramy „Panel sterowania”, a następnie „Dodaj lub usuń programy”

Pakiet instalacyjny można pobrać przy pomocy mechanizmu Windows Update lub ze strony Microsoft:

<http://www.microsoft.com/downloads/details.aspx?displaylang=pl&FamilyID=79bc3b77-e02c-4ad3-aacf-a7633f706ba5>



W powyższym przykładzie nie ma pakietu. Po instalacji na liście pojawi się wpis „Microsoft .NET Framework 2.0 Service Pack 1”:



7.Zmiany w dokumencie, producent systemu

| Wersja | Data | Autor | Zmiany |
|--------|------------|--------------------|--|
| 1.0 | 13.10.2009 | Jarek Andrzejewski | Pierwsza wersja |
| 1.1 | 19.10.2009 | Jarek Andrzejewski | Automatyczne pobieranie .NET Framework |
| 1.2 | 19.10.2009 | Jarek Andrzejewski | Reorganizacja dokumentu |
| 1.2.1 | 22.10.2009 | Jarek Andrzejewski | Potwierdzanie zamówienia |

W przypadku problemów z uruchomieniem lub instalacją programu, prosimy o kontakt z producentem przy pomocy poczty elektronicznej: ptja@ptja.pl

Autorem i producentem programu Zamawianie Taxi jest:

Przedsiębiorstwo Techniczne Jarosława Andrzejewskiego

<http://www.ptja.pl> (na stronie www są aktualne dane kontaktowe)